



TÄYDENNYSRAKENTAMISTA PELTOKUUSIKKOOKON

Milla Painilainen

Tausta

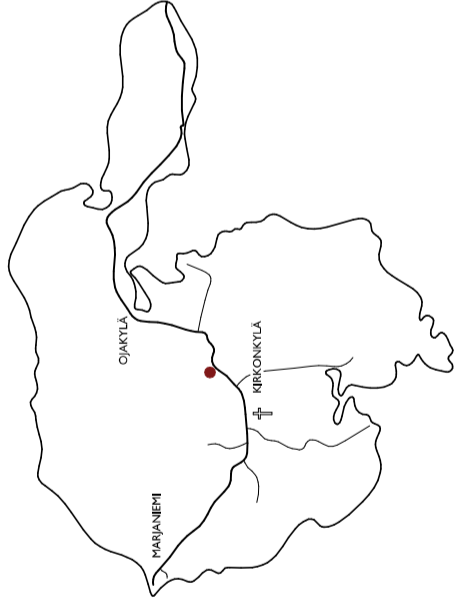
Hailuodon kunta on valtakunnallisesti merkittävä kulttuuriympäristö, jonka ympäristöministeriö on luokitellut kansallismaisemaksi¹. Hailuodossa asuu tällä hetkellä noin 950 henkilöä. Vuoteen 2030 mennessä asukasluvun odotetaan nousevan noin 1116 henkilöön.² Saaren yhteisöllisyyden luoja ja erityispiirre lauttayhteys korvataan kiinteällä sillayhteydellä vuonna 2026, minkä odotetaan kasvattavan kävijämäärää ja asukaslukua Hailuodossa jopa neljänkaksella. Nykyinen rakennuskanta ei riitä vastaamaan kasvavaan kysyntään, mihin kunta pyrkii vaikuttamaan kaavoituksella³. Kaavoitus on osa kunnan maapolittista ohjelmaa, jolla pyritään säilyttämään ja kehittämään arvokasta ympäristöä⁴. Tällä kurssilla yksi kunnan osoittamista kehitettävistä alueista on Ojakylän peltoaukion alue. Kyseisen alueen pohjoisosa oli ryhmäni inventointialue tämän suojeluatoksen alkupuolella. Siten yksilötöyön aihevalinta on luonteva jatkumo.

Tavoite

Työn tavoitteena on oleva rakennuskanta, kansallismaisema ja luonnonolosuhteet huomioiva konseptiasoinen täydennysrakentamissuunnitelma ohjaamaan tarkempaa kaavoitusta. Alueuunnitelmalla pyritään luomaan tulevaisuuden hailuotolaisuutta edustava ja hailuodon identiteettiä ja ominaispiirteitä vaaliva asuinrakennusten ja rihapiirien arkkitehtoninen kokonaisuus. Rakennussuunnittelu pyrkii hyödyntämään perinteisiä rakennustapaa, ekologisesti kestäviä ratkaisuja ja tukemaan pysyvää asumista. Suunnittelutyön taustoituksessa käytetään referenssityöskentelyä. Rakentamistapaohjeella pyritään yhtenäisen hailuotolaisen asuinalueen suunnittelun ohjaamiseen.

- 1 Hailuoto 2009.
- 2 Hailuodon maapolittinen ohjelma 2023.
- 3 Hailuodon kunta 2023.
- 4 Hailuodon maapolittinen ohjelma 2023.

954



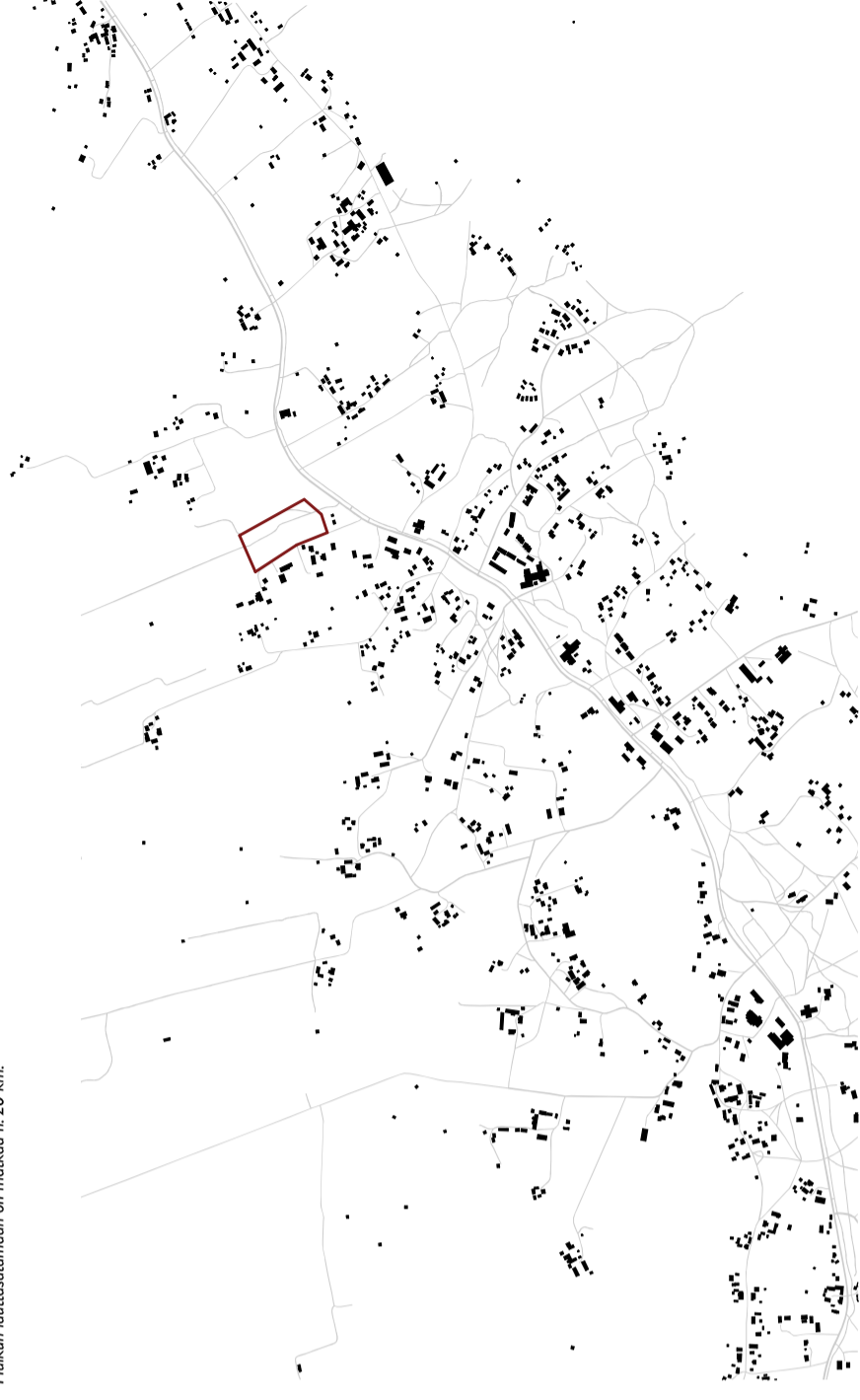
Petokuisikko sijaitsee kahden asumis- ja viljelykeskittymän Ojakylän ja Kirkonkylän välillä Luovontien pohjoispuolella.

Hailuotolaisuus

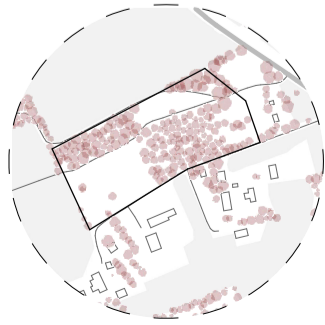
Hailuodossa Luovontien varteen on muodostunut nauhakylien rakenne, joka koostuu talonpoikaishäpiireistä ja laidunmaista⁵. Jatkuva maanhoidon kohoaminen on vaikuttanut vyöhykkeittäin Hailuodon viljelymaiden ja asutusten asettumiseen. Rakentaminen saarella on pienmittakaavaista ja elinkeinoja varten toiminnalliseksi suunniteltua. Rakennukset ovat palvelleet kalastusta, maanviljelyä ja maataloutta. Rakennukset heijastavat hailuotolaisia käsitöitäisyyttä ja elikeinoja.

- 5 Nauhakylät ilmioä.

Suunnittelualue (punaisella) sijaituu Kirkonkylän keskustaajaman välittömään läheisyyteen, mihin uuden rakentamisen painopistettä on ohjattu. Hailuodon kirkolle ja keskustan palveluihin on alle 2 km matkaa. Hailuodon lauttasatamaan on matkaa n. 20 km.

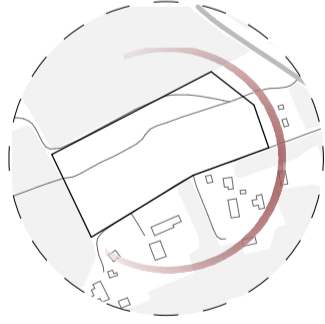


Milla Paiminen



Kasvillisuus

Alue on kauttaaltaan vehreää. Korkea tiivis puusto keskittyy koillisnurkkaan ja alueen eteläiseen puoliskoon. Metsäinen alue yhdistyy jatkuvaan viheryöhykkeeseen pohjoiseen.



Aurinko

Ympäröivä rakennuskanta on harvaa ja matalaa ja puustoa on hyvin vähän, joten alue on aurinkoinen. Tämä on huomioitava hyvässä ja pahassa.



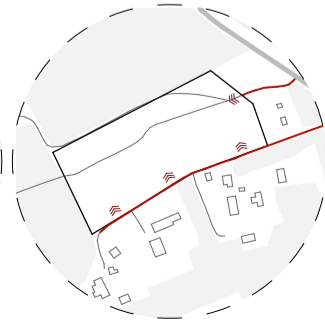
Topografia

Korkeat alueella ovat vähäisiä. Alueen laidoilla on pienet notkahdukset ojen vierellä. Maastonmuodot eivät siis rajaa suunnittelua merkittävästi.



Tuuli

Matalan rakennuskannan ja laajojen peltoaukeiden vuoksi alue on suojaton tuulelta. Etenkin itä- ja pohjoispuolelta tuulet saavuttavat alueen suoraan. Olevan puuston säilyttäminen mahdollistaa suojaisuutta.



Saapuminen

Alue sijaitsee aivan saaren halki kulkevan päätien Luovontien varrella. Päätieltä haarautuu kaksi tietä alueelle, pieni pelto- ja keskelle alueen eteläpäätä ja Takalontie pitkin alueen länsilaitaa. Lähellä Luovontien varressa sijaitsee bussipysäkki.



Alueskenaario 1.

Osayleiskaavassa on esitetty kolme skenaariota alueelle. Alue on jaettu eri versioissa kolmeen, kuuteen ja kahdeksaan tonttiin. Suunnitellualueen koko on 23 000 km². Arvotin esitetyjä skenaarioita kerättyjen lähtötietojen ja suunnittelun arvojen perusteella. Muodostin kaksi uutta skenaariota, joiden analyysissä painotin näkymiä, suojaustalon säilymistä ja tonteille saapumista.

Hailuotoon ja erityisesti Peltoaukeikon alueelle muuttava todennäköisesti kaipaavat rauhaa ja ryllyä asuminympäristössään. Tätä vaikutelmaa tukee pitkät peltonäkymät, yksityinen ja väljä rajattu piha-alue sekä hyvät liikenneyhteydet.

Alueskenaario 1

Tonttien lukumäärä: 7
Tonttien koko: ~ 2500-3500 m²



Alueskenaario 2.

Tehokas skenaario, joka mukailee osayleiskaavan tiiviimpää skenaariota. Olevaa puustoa säilytetään vähäisesti eikä jokaiselle tontille ole omaa tietä. Osa tonteista jää alhaalle heikommilla näkymillä.

Alueskenaario 2

Tonttien lukumäärä: 5
Tonttien koko: ~ 3000 m²

Skenaario säilyttää tiiviit puustoalueet suojaavana vyöhykkeenä. Tonttikohdainen saapuminen lisää yksityisyyttä. Kultakin tontilta avautuu pitkiä näkymiä peltoaluesuuntaan. Vähäisempi rakentaminen istuu lähistön rakennettuun ympäristöön.



Aluesuunnitelma linutperspektiivistä.

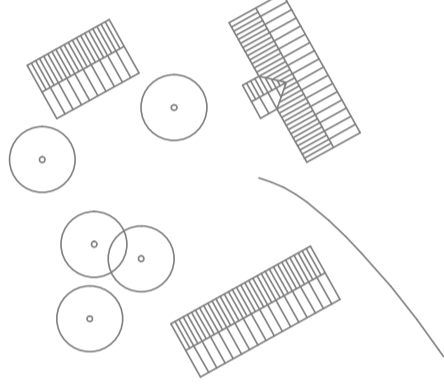
Aluesuunnitelma

Toisen aluesuunnitelman kehittetty versio palvelee tulevan asukkaan toiveita rauhasta ja idyllistä. Massoitelu koostuu viidestä kolmen rakennuksen ryhmästä, jotka on aseteltu omaleimaisen organisesti suhteessa toisiinsa. Pihapiireistä on pyritty luomaan tasa-arvoiset koon, näkymien ja yksityisyyden suhteen. Kaavan mukaisesti kullekin tontille on oma saunapumisiväylä joko Takalonttelmä tai peltoitelmä. Peltoite alueen poikki on katkaistu ja alueen itä laidalla kulkevaa tietä laajennetaan korvaavaksi.

Rakennusten sijoittelussa on huomioitu olevan puuston säilyminen suojaavana vyöhykkeenä. Tiivis metsikkö koillisnurkassa on säilytetty täysin. Pohjoisimmalle tontille on osoitettu mahdollisuus laajentamiselle maatalouden toimintoja varten.



Kaavio hailuotoalaisen pihapiirin periaatteesta.



Pihapiiri

Pihapiiri on hailuotoalaisen asumisen ydin. Hailuotoon muuttava kaipaa luonnon rauhaa ja idylliä. Siihen kuuluu oma piha ja yksityisyys. Hailuotoalaisia referenssejä tuikimalla osoitin pihapiiriin koostuvan asuinrakennuksesta ja vähintään kahdesta piharakennuksesta. Perinteisesti pihasauna on rakennettu ensin ja siinä asuttu piharakennuksen rakentamisaika. Kolmas rakennus on voinut olla esimerkiksi varasto, verstaas, navetta tai autotalli. Lisäksi neljännen pihapiiriin ulkopuolelle on rakennettu pieniä ulkorakennuksia.

Tulevaisuuden hailuotoalainen pihapiiri voi hyödyntää piharakennuksia eri tavoin. Saunamökin käyttöarkeisuus voi olla vierasmökki, majoitus- tai, etätyöskentelyä, nuoren aikuisen harjoitusasunto tai isovanhemman

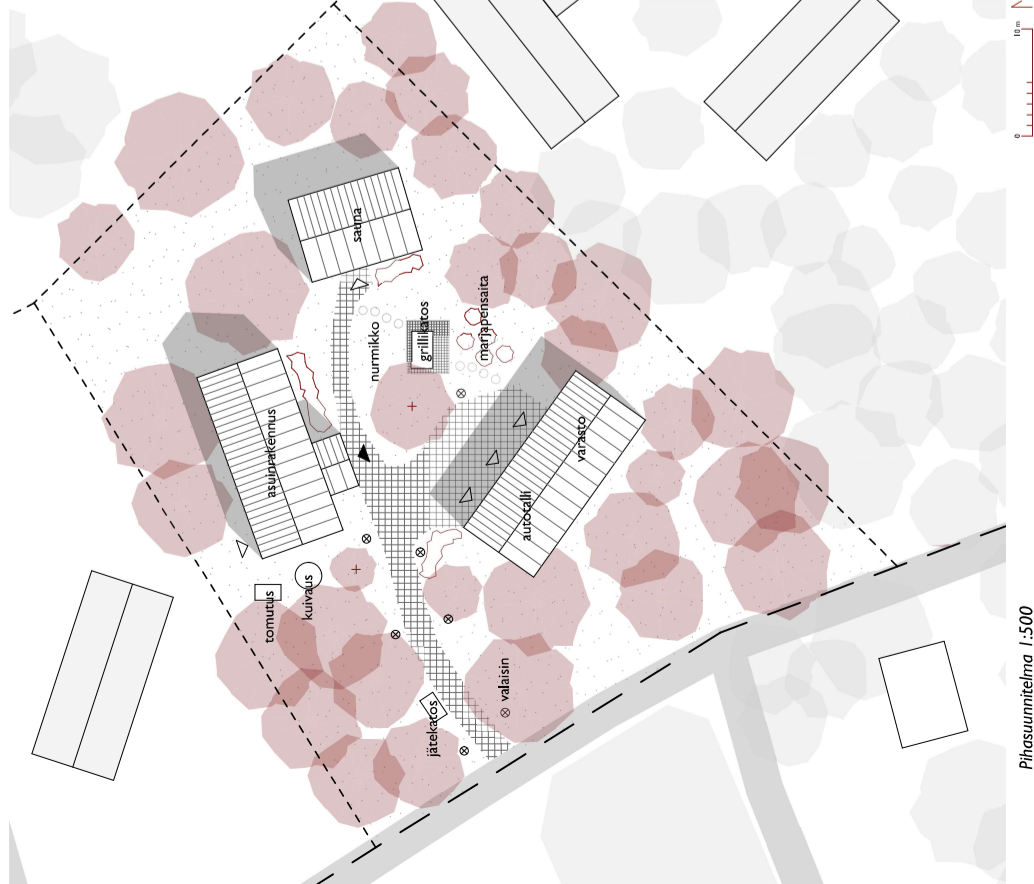
1 Nauhakylät iimitöni.

Saapumisenäköymä ovatuu rakennusten välistä yksityiselle piha-alueelle.

asunto. Tämä tukee sukupolviastumista ja pysyvää asumista Hailuodossa. Suurempaan piharakennukseen voidaan sijoittaa laajasti eri toimintoja esimerkiksi autotalli, varasto, verstaas tai pieniä kotieläimiä. Käyttötarkoituksia uudelleen pohitamalla saadaan nykyaikaistettua perinteisen pihapiirin malli. Ajallinen kerrostuma alueella on toivotuua ja siksi pihapiiriin rakennuksien laajennukset tai pienimuotoiset katosrakenteet ovat toivotuua.

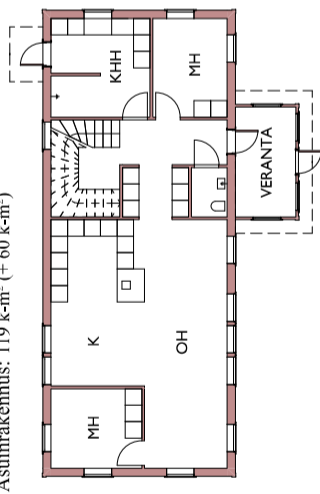
Saapuminen umpipihaan tapahtuu sen kulmasta toisen rakennuksen takaa. Tällöin yksityinen piha avautuu vasta aivan pihan nurkalle saavuttaessa. Pihat eivät kuitenkaan ole aidattuja vaan suojaisuus synty massoitteilla.

2 Kolehmainen 1997, 10.

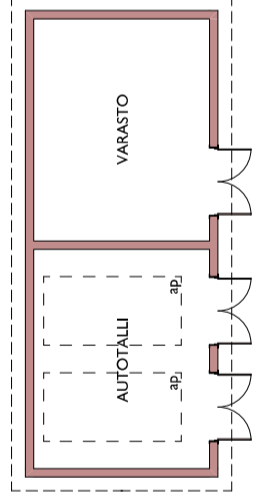


Pihasuunnitelma 1:500

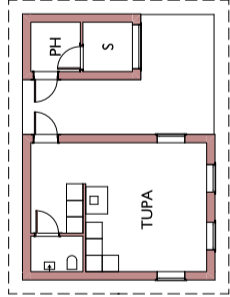
Asuinrakennus: 119 k-m² (+ 60 k-m²)



Autotalli/varasto: 119 k-m²



Sauna: 47,2 k-m²



Pohjapiirroksket 1:200

Pihasuunnitelma

Suunnittelemani konseptiasoinen pihapiiri koostuu kolmesta rakennuksesta: asuinrakennus, saunarakennus ja autotalli-/varastorakennuksesta. Rakennukset on sijoitettu tontille orgaanisesti noudattamatta selvää koordinaatiota. Asuinrakennus voidaan toteuttaa 1- tai 1,5-kerroksisena, muut pihan rakennukset ovat yksikerroksisia. Massoitelu noudattaa aiemmin mainittuja pihapiirin periaatteita. Rakennuksen materiaalivalintoissa pyritään energiatehokkuuteen ja kestävyYTEEN. Puurakenteiset rakennukset ovat rankarunkoisia ja julkisivumateriaali on punamultamaalattua pystylautaa. Vesikattomateriaali on tummaa peltiä.

Tontilla olleista puista merkittävä osa joudutaan rakennusvaiheessa kaatamaan, minkä vuoksi pihaan istutetaan uusia puita ja matalaa kasvustoa. Rakennusten sijoittelussa on kuitenkin pyritty minimoimaan kaadettavien puiden määrää. Väijällä tontilla on tilaa myös pienviijelylle kuten marjapensaille. Pienimuotoinen grillikatoks on sijoitettu pihan keskiohön yhteisöllisyyden ja varjon paikaksi. Saunarakennuksessa sauna on erillään tuvasta. Se mahdollistaa tuvan käyttämisen majoitukseen, etätyöhön tai asumiseen.

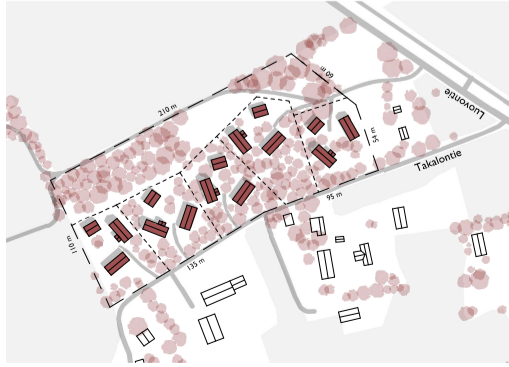
Pihaa ei ole tarkoitettu suunnitella kovinkaan pitkälle vaan sen odotetaan muovautuvan käyttäjän tarpeiden mukaan. Vapaata tilaa jätetään, jotta ajallista kerrostumaa voi syntyä. Pieniä piharakennuksia tai katoksia, pienviijelyä ja polkuja toivotaan syntyvän käytön aikana. Käyttäjän vaihtuessa pihapiiri saa uusia toimintoja.



Havainnekuva pihapiiristä ja asuinrakennuksesta. Taustalla myös saunarakennus.



Havainnekuva saunarakennuksen läpi avautuvasta pitkästä peltorakennuksesta.



RAKENTAMISTAPAOHJE

Peltokuusikon pientaloalue

Rakentamistapaohje koskee Hailuodon Peltokuusikon osayleiskaavassa (2016) osoitettua AP-merkityä aluetta. Ohjeen tarkoituksena on ohjata alueen rakentamista siten, että alueesta muodostuu rakennusperintöä kunnioittava, hailuotolainen ja harmoninen kokonaisuus.

Kaupunkikuvalliset tavoitteet

Alueella on toteutettava maaseutumaisista asumista ja kyläkuvan säilyttävää massoiteltua. Pihapiirien ja tonttien väljyys on pidettävä Hailuodolle ominaisena. Rakennusten arkkitehtonisen ilmeen tulee noudattaa paikallisten referenssien tyylipiirteitä ja värejä. Rakentamisen tulee pysyä matalana ja harvana.

Asuminortteileita koskevat yleisohjeet

Rakennusten koko ja runko

Asuminrakennusten korkein sallittu kerrosluku on 1,5 kerrosta. Piha- ja ulkorakennusten on oltava yksikerroksisia. Sallittu runkosyvyys on korkeintaan 7 metriä. Rakennusten kantava rakenne on oltava puuta eli rankarunkoisia tai hirsirunkoisia. Massoitellussa käytetään L-muotoisia massoja, jotka voidaan yhdistää L-malliseksi katoksilla.

Tontin ja pihan rakentaminen

Tontin ja pihan rakentamisessa pyritään luontevaan liittymiseen ympäröivien metsä- ja peltoalueisiin. Maanpinnan taso pyritään pitämään luonnollisena ja vältetään täyttömaata. Hulevedet imeytetään tontilla.

Rakennusten sijoittaminen tonteille

Päärakennuksen ja piharakennusten tulee rajata piha yksityiseksi. Pihatieltä ei saisi olla suoraa näkymää yksityiselle piha-alueelle. Rakennusten on oltava vähintään 5 metrin päässä tontin rajoista. Rakennusten sijoittamisessa pyritään orgaanisuuteen, ei suoraa kulmia tai selvää koordinaatiota. 5 metriä tontin rajoista on istutusvyöhyke.

Aitaaminen

Tontteja voidaan rajata osin aidoilla tai istutuksilla. Aidan materiaali on oltava puuta ja väriyksellään samaa kuin pihapiirin rakennusten väriytyy, tai valkoinen tai sävytämätöntä puuta. Umpipiihan periaatteella myös kevyet portit aidassa voivat johtaa piha-alueelle.

Talourakennukset / piharakennukset / autotallit

Piharakennuksia on oltava 2-3. Niiden toimintoja ovat esimerkiksi autotalli tai -katos, jätekatos, varasto, verstaas, sauna- ja pesutilat, etätyöhuone tai vierashuone. Piharakennusten tulee olla matalampia kuin päärakennus.

1 Kolehmainen 1997, 11.

Julkisivumateriaalit ja -väritys

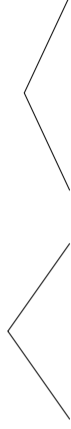
Päärakennuksessa julkisivumateriaali on oltava puuta pysty- tai vaakalaudoituksena tai niiden yhdistelmänä. Piharakennuksissa myös hirsi on sallittu julkisivuissa. Julkisivut käsitellään punaisen tai keltaisen sävyissä punamultamaalilla tai pellavaöljymaalilla. Nurkkalaudat, räystään otsalaudat ja/tai räystään aluset voidaan maalata valkoisiksi. Aukotuksissa käytetään kaupunkikuvassa näkyvillä julkisivuilla vain t-ikkunajakoa. Ikkunapuite ja karmit ovat väriyksellään valkoisia.



Rakennusten julkisivujen ja vesikattojen väriyskartta.

Vesikatot

Alueella vain harja- eli satulakatot ovat sallittuja. Vesikattojen väritys on oltava tumma harmaa tai musta. Katolle on sallittua asentaa aurinkokennät. Harjakattoiset frontonit ovat sallittuja. Räystäävät ovat rakennuksissa pakollisia rakenteellisen suojauksen vuoksi.



Harja- eli satulakattojen sallitut kattokulmat.

Erityisohjeita

Peltoa lähimmälle tontille voidaan sijoittaa enemmän ja suurempia piharakennuksia maataloustoiminnolle.

2 Kolehmainen 1997, 114.

Milla Paiminen

LÄHDELUETTELO

Ferraguto, Sofia; Kallio, Milla; Kananen, Ida; Mansikkamäki, Nelli ja Vesimäki, Leevi. "Nauhakylät ilmionä".

Hailuodon kunta. 2023. "Kuntastrategian päivitys vuosille 2023-2025". Verkkoaineisto. Hailuodon kunta. 29.8.2023. <<https://hailuoto.fi/download/kuntastrategian-paivitys-vuosille-2023-2025/>>. Luettu 16.10.2025. Hailuodon maapolitiittinen ohjelma. 2023. Verkkoaineisto. Hailuodon kunta. <<https://hailuoto.fi/download/maapolitiittinen-ohjelma-2023/?wpdmdl=33930&refresh=68f122ceb458f1760633582>>. 19.12.2023. Luettu 16.10.2025.

Hailuoto. 2009. Verkkoaineisto. Museovirasto. <https://www.rky.fi/read/asp/r_kohde_det.aspx?KOHDE_ID=1394>. 22.12.2009. Luettu 10.12.2025.

Kolehmainen, Alfred. 1997. Puurakentamisperinne. Rakennustieto Oy. Tampere.

Oulun seudun yleiskaava 2020. 2007. Verkkoaineisto. Kaavakartta. <<https://www.ouka.fi/media/14745/download>>. 3.5.2007. Luettu 10.12.2025.

Peltokuusikon osayleiskaava. 2016. Verkkoaineisto. Kaavaselostus/chdo-tus. Hailuodon kunta. <<https://hailuoto.fi/download/peltokuusikon-kaavaselostus/?wpdmdl=8360&refresh=6900ab2e9105e1761651500>>. 8.6.2016. Luettu 28.10.2025.

Suojelulueet. Verkkoaineisto. Hailuodon kunta. <<https://hailuoto.fi/ymparisto-ja-turva/suojelulueet/>>. Luettu 8.12.2025.

Kuvalähteet

Peltokuusikon osayleiskaava. 2016. Verkkoaineisto. Kaavakartta. Hailuodon kunta. <file:///C:/Users/mpaimila25/Downloads/Peltokuusikko_OYK_08062016_kaavakartta.pdf>. 8.6.2016. Luettu 10.12.2025.